



HELSINGBORG

Statistik om Helsingborg och dess omvärld
Nr 4: 2012



Perspektiv Helsingborg

ARBETSPENDLING TILL OCH FRÅN HELSINGBORG ÅR 2010

Arbetspendlingen till och från Helsingborg över kommungränsen, är ovanligt stor i ett Sverige-perspektiv. 33 % av de sysselsatta, med arbetsplats i Helsingborg, bor i en annan kommun samtidigt som 26% av de förvärvsarbetande helsingborgarna arbetar i en annan kommun. Detta är i nivå med de tre storstäderna i Sverige och betydligt högre än i andra kommuner av Helsingborgs storlek.

Handeln är en av de näringsgrenar som har störst både ut- och inpendling. Det största utbytet sker främst med våra kranskommuner.

Bland de in- och utpendlande tjänar både män och kvinnor mer än de som samtidigt både bor och arbetar i Helsingborg. Inom handeln har utpendlande män 14 procent högre inkomst än de män som både bor och arbetar i Helsingborg. Bland kvinnorna är det ingen skillnad. Däremot så har både inpendlande män och kvinnor inom handeln högre inkomst än de som bor och arbetar i Helsingborg.

När det gäller utbildningen bland de pendlande, så är 50 % av utpendlarna högskoleutbildade och 39 % av inpendlarna.

Källa: Statistiska centralbyrån

Ansvarig utgivare: Stadsdirektör Palle Lundberg

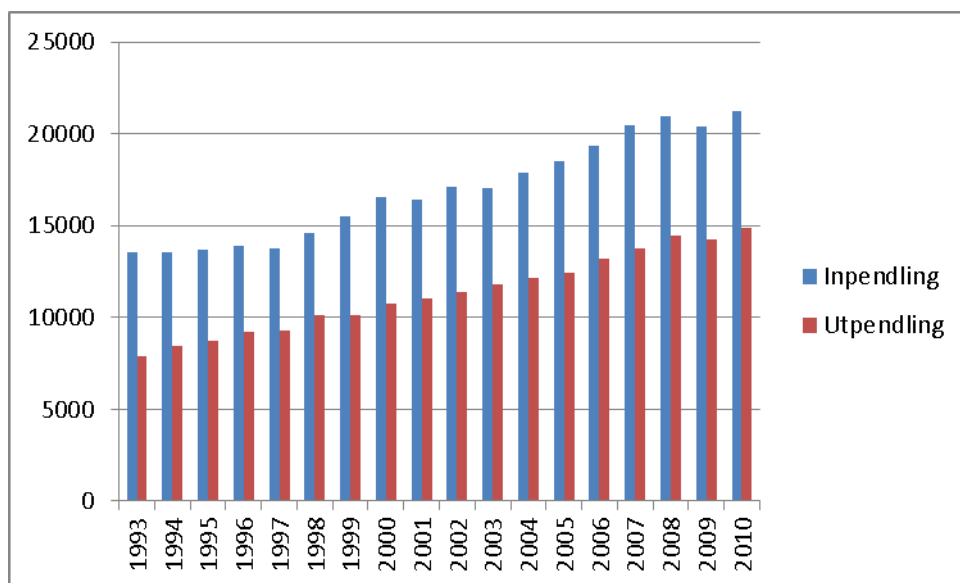
Använd gärna materialet i Perspektiv Helsingborg men ange källa, Perspektiv Helsingborg, Helsingborgs stad. Helsingborg.se/statistik

Stadsledningsförvaltningen
Strategisk samhällsplanering/statistik
Ref: Marianne Toreblad, 042-10 50 68

Tabell 1. Andel in- och utpendlare år 2010 i de största kommunerna

Kommun	Andel,% in- pendlare av sysselsatta	Andel,% ut- pendlare av förvärvs- arbetande
Stockholm	45	26
Malmö	39	23
Göteborg	35	19
<i>Helsingborg</i>	33	26
Örebro	23	16
Linköping	23	15
Uppsala	20	23
Västerås	20	16
Norrköping	19	19
Jönköping	18	13
De 10 största	35	22
De 10 största exkl Sthlm	29	19

Figur 1. In- och utpendling i Helsingborg 1993 - 2010



Ovanligt stor arbetspendling i Helsingborg

Vid en jämförelse av arbetspendlingen mellan med de tio största kommunerna i Sverige, ligger Helsingborg närmare de tre storstäderna än övriga kommuner (Tab. 1) Både in och utpendlingen är betydande och andelen inpendlare utgör 33 procent av de sysselsatta (arbetstillfällena) i Helsingborg samtidigt som andelen utpendlare utgör 26% av de förvärvsarbete Helsingborgarna. Pendlare till och från Danmark ingår inte i dessa uppgifter utan kommer att beskrivas i ett eget avsnitt.

Att gruppen pendlare är så stor, har betydelse för Helsingborg både ur boende- och arbetsmarknadssynpunkt. Det är därför av intresse att studera pendlarna lite närmare ur en socio-ekonomisk aspekt.

Utveckling av arbetspendlingen i Helsingborg 1993-2010

Sedan 1993 har antalet arbetspendlare över kommungränsen ökat kraftigt i Helsingborg. Särskilt utpendlare har ökat från 7 902 år 1993 till 14 879. En ökning med 88 procent. Även antalet inpendlare ökade från 13 579 år 1993 till 21 214 år 2010, motsvarande 56 procent (Fig. 1)

Antalet sysselsatta, eller arbetstillfällena, i Helsingborg uppgick år 1993 till 51 585, varav 26 procent var bosatta i en annan kommun än Helsingborg. År 2010 uppgick antalet sysselsatta i Helsingborg till 63 343 och av dessa var 33 procent bosatta i en an-

nan kommun. Ökningen mellan 1993 och 2010 av andelen sysselsatta i Helsingborg som är bosatta i en annan kommun uppgår till 7 procentenheter. Det innebär att ökningen av antalet inpendlare står för 65% av ökningen av antalet sysselsatta i Helsingborg under perioden.

År 1993 var antalet förvärvsarbete Helsingborgare 45 908 och av dessa arbetade 17 procent i en annan kommun. År 2010 hade antalet förvärvsarbete Helsingborgare ökat till 57 008, varav 26 procent arbetade i en annan kommun. Det är en ökning med 9 procentenheter.

Arbetstillfällena för Helsingborgare som både bor och arbetar i Helsingborg har mellan 1993 och 2010 ökat med 4 123. Dessa utgör därmed en mindre del av ökningen av både antalet sysselsatta (35%) och antalet förvärvsarbete (37%) i Helsingborg mellan 1993 och 2010. Det innebär t ex, att om ett företag har ökat antalet anställda med 100 personer, så är det 35 av dem som bor i Helsingborg, medan övriga bor i en annan kommun.

Nettopendlingen, skillnaden mellan in och utpendling, har också ökat under perioden. Skillnaden var som lägst år 1997, då uppgick nettopendlingen till 4 467 personer. Som högst var den år 2007 med 6 733 personer. Därefter minskade nettopendlingen under två år för att sedan åter öka under år 2010.

Kön

Av både in- och utpendlarna utgör kvinnorna 43%. Andelen kvinnor utgör en mindre del oavsett hur långt de pendlar, med några få undantag när det gäller utpendlingen. Utpendlarna till Höganäs och Åstorp består nämligen av lika många kvinnor som män.

Generellt så pendlar kvinnorna kortare sträckor än männen. Det syns då 53% av kvinnorna som pendlar ut och 75% av kvinnorna som pendlar in, pendlar till eller från en annan kommun i nordvästra Skåne. Bland männen är motsvarande andelar 44% resp 68%.

Näringsgren

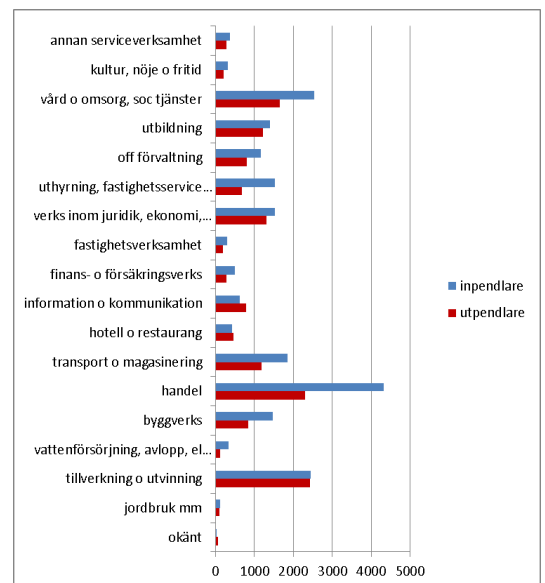
Flest antal inpendlare är det inom handeln med 4 321 personer, därefter kommer vård o omsorg och sociala tjänster med 2 529 personer och tillverkning med 2 445. Flest antal utpendlare finns det inom tillverkningen med 2 421 personer samt handeln med 2 295 personer.

Handeln och vård och omsorg, som är bland de största pendlingsbranscherna i Helsingborg, är intressant att se vart- hän och varifrån man pendlar i dessa näringsgrenar. Sker pendlingen främst till och från grannkommunerna eller sker den längre bort?

Av inpendlarna inom handel, vård o omsorg och tillverkning kommer 60-70 procent från kommunerna som grän- sar till Helsingborg. Högsta andelen är inom vård och omsorg, där de flesta bor i Höganäs och Ängelholm. När det gäller utpendlingen, så sker den i nå- got lägre utsträckning till grannkom-

munerna. 63 procent av utpendlarna inom tillverkning och utvinning pend- lar till grannkommunerna och då främst Landskrona. 41 procent av ut- pendlarna inom handeln pendlar till en grannkommun, merparten till Hyllinge i Åstorps kommun.

Figur 2. Antal in- och utpendlare 2010 efter näringsgren



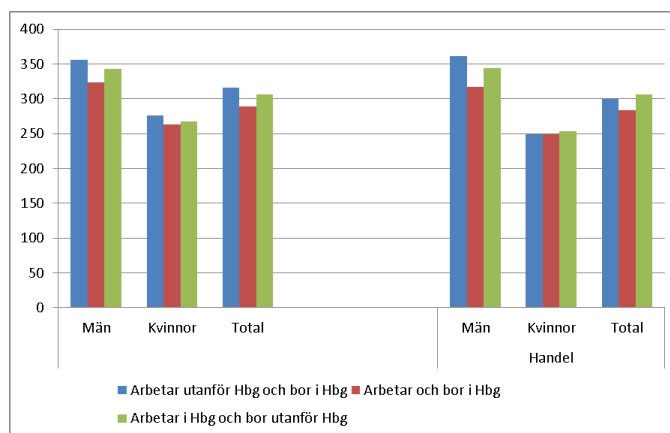
Inkomster

De personer som bor i Helsingborg och arbetar utanför Helsingborg har en högre medianinkomst än de som både bor och arbetar i Helsingborg oavsett kön. Männen som både bor och arbe- tar i Helsingborg har en medianin- komst på 324 tkr, till skillnad för de män som arbetar utanför Helsingborg där medianinkomsten är 356 tkr. En skillnad på 10 procent. För kvinnorna är skillnaden något lägre, 5 procent, då medianinkomsten för kvinnor som utpendlar är 276 tkr jämfört med 263 tkr för helsingborgsarbetande.

Medianinkomsten för dem som arbetar i Helsingborg men bor i en annan kommun är även den högre än för dem som både arbetar och bor i Helsingborg. För männen är den 343 tkr, 6 procent högre, och för kvinnorna 267 tkr, knappt 2 procent högre.

Medianinkomsten varierar mellan olika näringsgrenar. Handeln, som är en dominerande näringsgren i Helsingborg men även bland in- och utpendlarna, är intressant att titta närmare. på Generellt så är medianinkomsten lägre för kvinnor som arbetar inom handeln än totalt sett, medan det är tvärtom för männen. För kvinnorna som arbetar inom handeln och som bor i Helsingborg, är det ingen skillnad om de arbetar i Helsingborg eller utanför. Medianinkomsten är densamma, 249 tkr. För männen är det tydligt av stor betydelse var de arbetar, då de som arbetar utanför Helsingborg har en medianinkomst på 361 tkr mot 317 tkr för de som arbetar i Helsingborg. En skillnad på 14 procent. Både kvinnor och män som arbetar i Helsingborg och som bor utanför Helsingborg har högre medianinkomst än de som både bor och arbetar i Helsingborg. Kvinnornas medianinkomst är 253 tkr, 2 procent högre, och männens är 344 tkr, 9 procent högre.

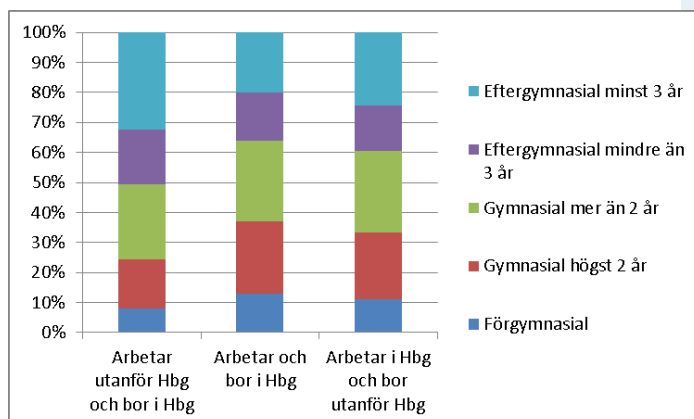
Figur 3. Medianinkomsten år 2010 och medianinkomsten år 2010 för arbetande inom handeln



Utbildning

Det finns också skillnader i utbildningsnivån mellan utpendlare och inpendlare. Av utpendlarna har 50 % en eftergymnasial utbildning, vilket kan jämföras med inpendlarna där 39% har samma utbildning. Bland inpendlarna dominerar gymnasial utbildning (47%) precis som bland dem som både bor och arbetar i Helsingborg (51%). Slutsatsen blir, att det är en ganska stor sannolikhet att en utpendlare har en eftergymnasial utbildning, betydligt större än bland inpendlarna.

Figur 4. Ut- och inpendling efter utbildningsnivå år 2010





Efter födelseland

Bland både in-och utpendlarna är andelen utrikesfödda något lägre än bland dem som både bor och arbetar i Helsingborg. Skillnaderna är inte så stora, varför födelse land inte ser ut att ha så stor betydelse för pendlingen till och från Helsingborg.

Danmarkspendling

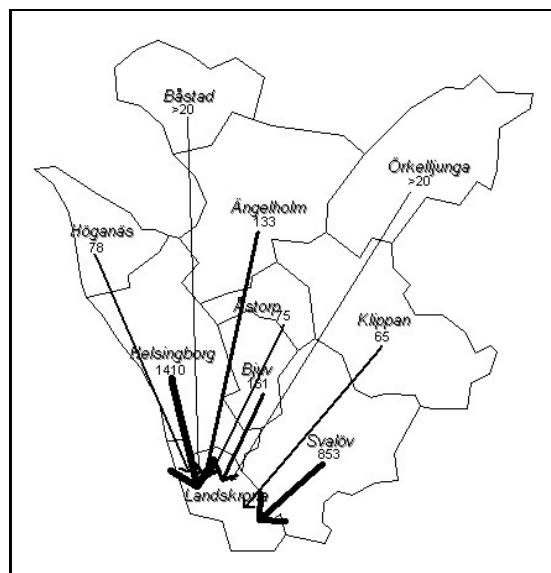
Det har alltid funnits en arbetspendling från Helsingborg till Danmark i varje fall sedan 1900-talets början. 1997, innan Öresundsbron, arbetspendlade 627 helsingborgare till en arbetsplats i Danmark. Över hälften eller 54% var i åldern 25-44 år. Fram t o m 2003 var antalet pendlare till Danmark årligen mellan 622 och 685. 2004 började en ökning med ca 100 personer, sedan fortsatte ökningen med ca 300 om året för att vara som flest år 2008, då 1 905 helsingborgare pendlade till Danmark. Fortfarande var 54% i åldern 25-44 år, men nu hade andelen unga under 25 år ökat från 11% till 18%. År 2010 har antalet minskat till 1 784. Den största minskningen har skett bland de yngsta under 25 år, medan den enda åldersgrupp som ökat är 45-64 åringarna.

Pendling inom nordvästra Skåne

Den huvudsakliga utpendlingen från kommunerna i nordvästra Skåne sker till övriga kommuner i nordvästra Skåne (dvs Helsingborg Business Region). Allt från 41% av utpendlingen i Landskrona till 86% i Bjuv. En stor del

av utpendlingen sker till Helsingborg. Från Åstorp, Bjuv och Höganäs är den 50% eller mer och från Båstad och Svalöv 15-16%.

Figur 5. Arbetspendling till Landskrona år 2010 från övriga kommuner i Nordvästra Skåne



Det visar på vilken betydelse samtliga arbetstillfällen i de nordvästskånska kommunerna har för sysselsättningen i denna region. Minskar eller ökar antalet sysselsatta (arbetstillfällen) i någon av kommunerna så påverkar det inte bara invånarna i den specifika kommunen utan även invånarna i de andra nordvästskånska kommunerna. Den stora pendlingen mellan de olika kommunerna gör att en företagsetablering eller nedläggning påverkar inte enbart den kommun där den är lokaliserad utan hela regionen.